

# 2022–2030 M. MARIJAMPOLĖS REGIONO PLĖTROS PLANO PAŽANGOS PRIEMONĖS NR. LT024-03-01-01 „EISMO SAUGOS PRIEMONIŲ DIEGIMAS“ PAGRINDIMO APRAŠAS

2024- \_\_\_\_\_ Nr. \_\_\_\_\_ T- \_\_\_\_\_  
(data ir registracijos numeris)

## I SKYRIUS BENDROSIOS NUOSTATOS

<b>Regiono plėtros uždavinys (-iai)</b>	LT024-03-01 „Sumažinti ŠESD emisijas regione gerinant susisiekimo ir eismo saugumo sąlygas“
---	---

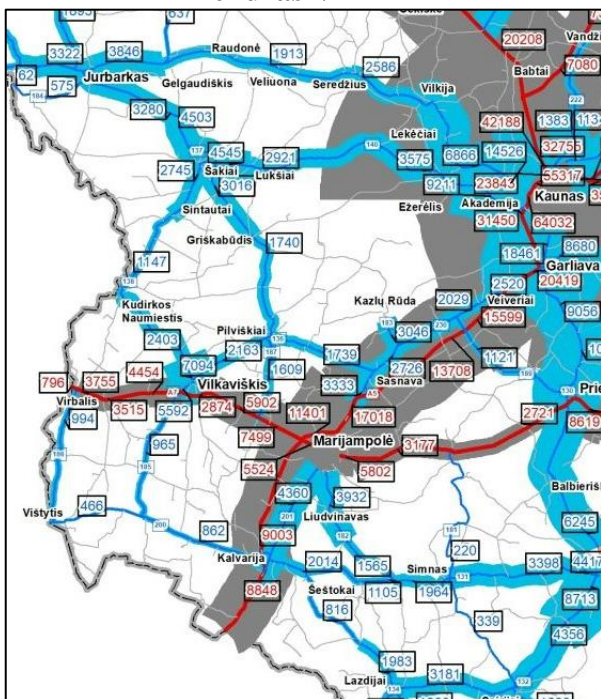
## II SKYRIUS SITUACIJOS ANALIZĖ IR SIEKIAMAS POKYTIS

2022–2030 m. Marijampolės regiono plėtros plane (toliau – MRPPL) nustatyta **problema**, kurią siekiama spręsti – „Nepakankamai tvarus išteklių naudojimas ir aplinka“. Viena iš nustatytų problemos priežasčių yra tai, jog „Nepakankamas eismo saugumas, didelės šiltnamio efektą sukeliančių dujų emisijos dėl nedarnaus judumo“ (Marijampolės regiono esamos situacijos bei problemų ir jų priežasčių analizė pateikiama MRPPL I skyriuje „Regiono plėtros plano teritorinė aprėptis ir regiono esamos situacijos analizė“).

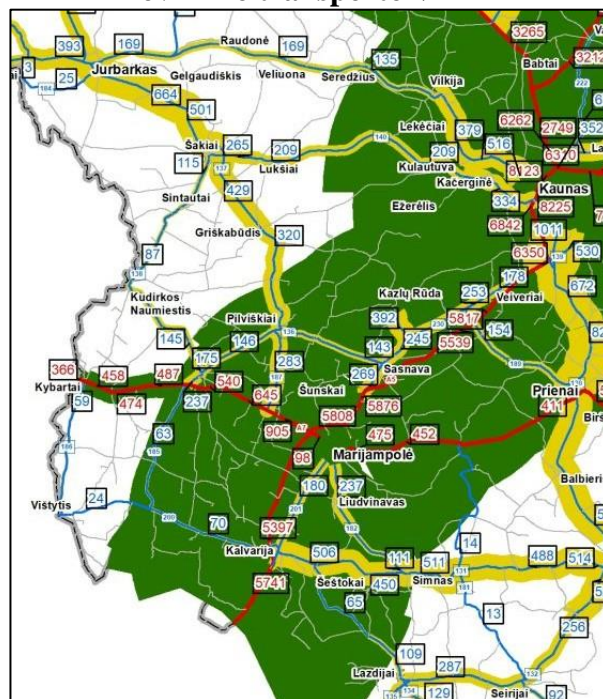
Remiantis Marijampolės regiono problemų ir jų priežasčių nustatymui atliktos analizės duomenimis, Marijampolės regione nepakankamas eismo saugumas.

Marijampolės regiono geografinė padėtis lemia, kad per Marijampolės regioną eina pagrindiniai susisiekimo koridoriai, jungiantys Helsinkį su Varšuva ir užtikrinantys prekių ir žmonių judėjimą Europos Sąjungos viduje. Tokia geografinė padėtis sąlygoja ir aukštus eismo intensyvumo rodiklius.

**Bendras VMPEI**



**Krovinio transporto VMPEI**



1 pav. Eismo intensyvumo žemėlapis. 2021 m. vidutinis metinis paros eismo intensyvumas (VMPEI) magistraliniuose ir krašto keliuose<sup>1</sup>

<sup>1</sup> Lietuvos automobilių kelių direkcija, <https://lakd.lt/eismo-intensyvumas>;

Eismo intensyvumo duomenys rodo, kad regiono centras – Marijampolės miestas pritraukia aplinkinių mažųjų regiono savivaldybių gyventojus darbo vietomis ir paslaugų pasiūla.

Marijampolės regionas pasižymi palyginti išvystyta transporto infrastruktūra – 2021 m. kelių su patobulinta danga dalis sudarė 38 proc. ir buvo didesnė nei šalies vidurkis (32 proc.), o miestų gatvių tankis 2021 m. pabaigoje buvo 6 km/km<sup>2</sup>, tai didžiausias rodiklis šalyje (vidutiniškai 4 km/km<sup>2</sup>).

Marijampolės regione antras didžiausias individualių transporto priemonių skaičius, tenkantis 1 tūkst. gyventojų, šalyje – 2021 m. vidutiniškai teko 504 automobiliai, Marijampolės regione – 575 automobiliai.

**1 lentelė. Individualių lengvųjų automobilių skaičius, tenkantis 1 tūkst. gyventojų<sup>2</sup>**

Teritorija	2017	2018	2019	2020	2021
Marijampolės regione	456	488	530	559	575
Šalyje	418	439	466	486	504

Bendras individualių lengvųjų automobilių skaičius regione auga visose savivaldybėse, didžiausias Marijampolės savivaldybėje ir 2021 m. sudarė 29 994 automobilius.

**2 lentelė. Bendras individualių lengvųjų automobilių skaičius metų pabaigoje<sup>3</sup>**

Savivaldybė	2017	2018	2019	2020	2021
Kalvarijos	4 704	5 094	5 526	5 766	6 049
Kazlų Rūdos	5 011	5 244	5 679	5 935	6 211
Marijampolės	25 192	26 249	27 912	29 040	29 994
Šakių rajono	13 141	13 785	14 904	15 482	16 157
Vilkaviškio rajono	16 434	17 243	18 437	19 176	19 994
Marijampolės regione	64 482	67 615	72 458	75 399	78 405

Didelis individualių lengvųjų automobilių skaičius siejasi su regiono gyventojų naudojimosi viešuoju transportu rodikliais. Marijampolės regione vidutiniškai vienam gyventojui tenkančių kelionių autobusais skaičius 2021 m. buvo 8 ir tai antras mažiausias šalyje (vidutiniškai 58 kelionės)<sup>4</sup>, tad eismo intensyvumas aukštas ne tik magistraliniuose keliuose.

Analizuojant statistinius eismo įvykių duomenis šalyje (regiono lygiu šie duomenys nėra viešai prieinami), matyti, kad didžioji dalis (80 proc. ir daugiau) eismo įvykių, kuriuose nukentėjo žmonės, įvyksta gyvenvietėse.

**3 lentelė. Kelių eismo įvykiai, kuriuose nukentėjo žmonės, šalyje<sup>5</sup>**

Metai	Iš viso įvykių, skaičius	Pagal įvykio vietą, proc. nuo visų įvykių			Pagal įvykio rūšį, proc. nuo visų įvykių		
		Auto-magistralės	Gyvenvietės (be auto-magistralių)	Už gyvenviečių ribos (be auto-magistralių)	Transporto priemonė ir pėstysis	Atskira (vienetinė transporto priemonė)	Transporto priemonės
2021	2 784	2	82	16	22	18	60
2020	2 788	1	80	19	24	19	56
2019	3 188	1	81	18	26	17	56
2018	2 925	1	81	18	30	16	54
2017	3 055	2	81	17	31	15	54

Iki pandemijos, eismo įvykiai, kuriuose nukentėjo žmonės ir kuriuose susidūrė transporto priemonė ir pėstysis, sudarė apie 30 proc., pandemijos laikotarpiu, įvedus apribojimus ir sumažėjus gyventojų mobilumui, šis skaičius sumažėjo (2020 m. šie įvykiai sudarė 24 proc., 2021 m. – 22 proc.).

Nuo 2000 m. iki 2012 m. Marijampolės regione kelių eismo įvykių, kuriuose nukentėjo žmonės, tenkančių 1 tūkst. gyventojų buvo daugiau nei vidutiniškai šalyje, 2015–2021 m. laikotarpiu šis rodiklis

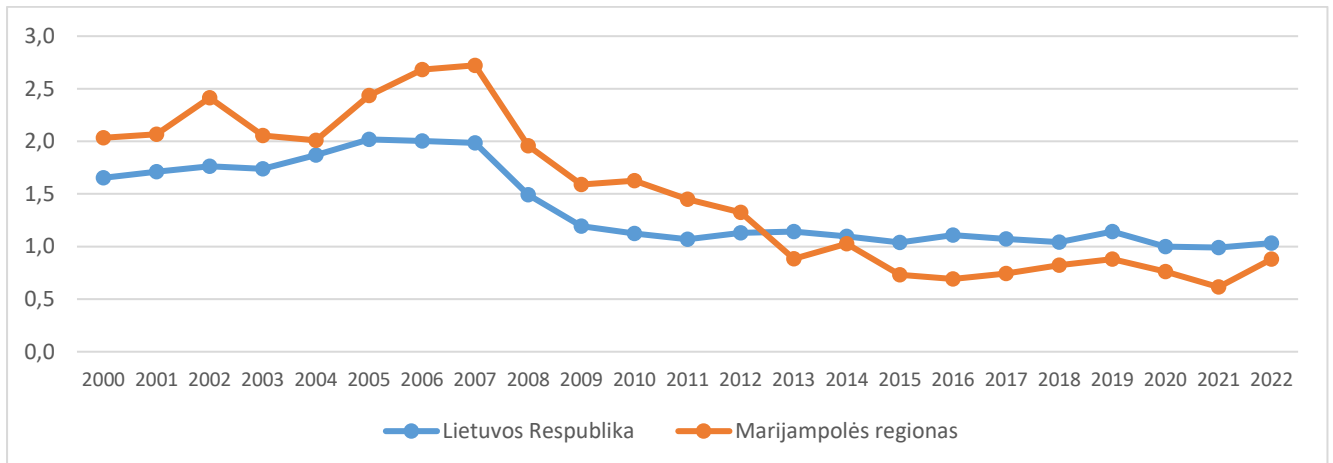
<sup>2</sup> Valstybės duomenų agentūra;

<sup>3</sup> Valstybės duomenų agentūra;

<sup>4</sup> Valstybės duomenų agentūra;

<sup>5</sup> Valstybės duomenų agentūra;

buvo žemesnis, 2022 m. duomenimis Marijampolės regione kelių eismo įvykių skaičius, tenkantis 1 tūkst. gyventojų, padidėjo ir priartėjo prie šalies vidurkio<sup>6</sup>.



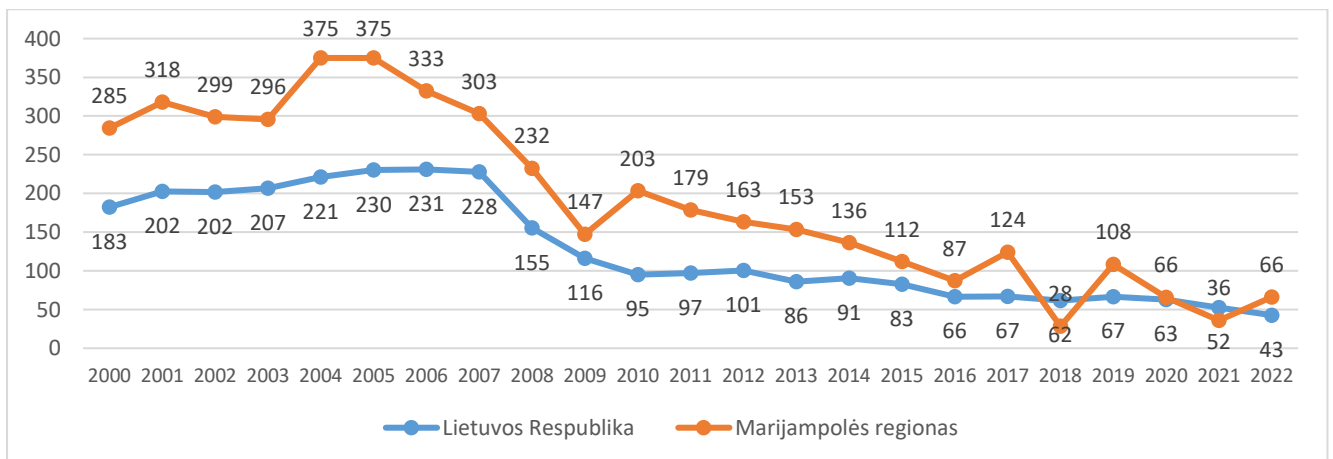
**2 pav. Kelių eismo įvykiai, kuriuose nukentėjo žmonės, skaičius, tenkantis 1 tūkst. gyventojų**

Marijampolės regione kelių eismo įvykių, kuriuose nukentėjo žmonės, skaičius 1 tūkst. gyventojų didžiausias Marijampolės savivaldybėje, 2022 m. tokių eismo įvykių regione buvo 120, Marijampolės savivaldybėje – beveik pusė jų – 57 eismo įvykiai.

**4 lentelė. Kelių eismo įvykiai, kuriuose nukentėjo žmonės, 2022 m.<sup>7</sup>**

Savivaldybė	Kelių eismo įvykių, kuriuose nukentėjo žmonės, skaičius 1 tūkst. gyventojų	Kelių eismo įvykių, kuriuose nukentėjo žmonės, skaičius
Kalvarijos	0,4	4
Kazlų Rūdos	0,9	10
Marijampolės	1,0	57
Šakių rajono	0,8	21
Vilkaviškio rajono	0,8	28
<b>Marijampolės regione</b>	<b>0,9</b>	<b>120</b>
<b>Šalyje</b>	<b>1,0</b>	<b>2 893</b>

Nors kaip rodo duomenys aukščiau, kelių eismo įvykių, kuriuose nukentėjo žmonės, Marijampolės regione mažiau nei vidutiniškai šalyje, tačiau žuvusiųjų kelių eismo įvykiuose skaičius, tenkantis 1 mln. gyventojų, nuo 2000 m. neviršijo šalies vidurkio tik 2018 m. ir 2021 m. Šalyje 2022 m. 1 mln. gyventojų teko 43 žuvusieji kelių eismo įvykiuose, Marijampolės regione – 66 žuvusieji<sup>8</sup>.



**3 pav. Kelių eismo įvykiuose žuvusiųjų skaičius, tenkantis 1 mln. gyventojų**

<sup>6</sup> Valstybės duomenų agentūra;

<sup>7</sup> Valstybės duomenų agentūra;

<sup>8</sup> Valstybės duomenų agentūra;

2022 m. Marijampolės regione fiksuota 120 eismo įvykių, kuriuose nukentėjo žmonės (daugiau nei 4 regionuose).

**5 lentelė. Kelių eismo įvykių, kuriuose nukentėjo žmonės, skaičius Marijampolės regione 2022 m.<sup>9</sup>**

Savivaldybė	Visi kelių eismo įvykiai	Dėl neblaivių vairuotojų kaltės
Kalvarijos	4	0
Kazlų Rūdos	10	1
Marijampolės	57	1
Šakių rajono	21	3
Vilkaviškio rajono	28	1
<b>Marijampolės regione</b>	<b>120</b>	<b>6</b>

Beveik pusė eismo įvykių Marijampolės regione, kuriuose nukentėjo žmonės, 2022 m. užfiksuota Marijampolės savivaldybėje (57 eismo įvykiai, sužeista 70 asmenų, žuvo 2 asmenys).

**6 lentelė. Kelių eismo įvykiuose sužeistųjų ir žuvusiųjų skaičius<sup>10</sup>**

	Savivaldybė	2017	2018	2019	2020	2021	2022
Sužeistieji	Kalvarijos	11	10	12	2	5	6
	Kazlų Rūdos	29	26	9	14	8	13
	Marijampolės	60	50	42	38	34	70
	Šakių rajono	24	26	50	34	26	37
	Vilkaviškio rajono	23	30	54	24	24	30
	<b>Marijampolės regione</b>	<b>147</b>	<b>142</b>	<b>167</b>	<b>112</b>	<b>97</b>	<b>156</b>
Žuvusieji	Kalvarijos	1	-	1	3	3	-
	Kazlų Rūdos	1	-	-	2	-	3
	Marijampolės	10	1	6	1	-	2
	Šakių rajono	2	2	7	2	2	2
	Vilkaviškio rajono	4	1	1	1		2
	<b>Marijampolės regione</b>	<b>18</b>	<b>4</b>	<b>15</b>	<b>9</b>	<b>5</b>	<b>9</b>

Atsižvelgiant į tai, kad didžioji dalis eismo įvykių, kuriuose nukentėjo žmonės, įvyksta gyvenvietėse, atkreiptinas dėmesys į jų teritorijoje įvykstančius eismo įvykius, atitinkamai išanalizuojant priežastis ir ieškant problemos sprendimo būdų.

### Nacionalinis 2022 metų Lietuvos juodųjų dėmių žemėlapis

Transporto kompetencijų agentūra parengė nacionalinį 2022 m. juodųjų dėmių žemėlapi. Jame pateikiama informacija apie valstybinės reikšmės keliuose (nustatė TKA) ir savivaldybių gatvėse (informaciją pateikė savivaldybės) esančias juodąsias dėmes<sup>11</sup>. Iš viso 2022 m. gruodžio 31 d. duomenimis valstybinės reikšmės keliuose nustatytos 42 juodosios dėmės, savivaldybių gatvėse – 121 juodoji dėmė ar avaringa vieta. Informaciją pateikė 52 iš 60 savivaldybių, visos Marijampolės regiono savivaldybės informaciją pateikė.

Juodoji dėmė valstybinės reikšmės kelyje

- Juodoji dėmė sankryžoje
- Juodoji dėmė ruože

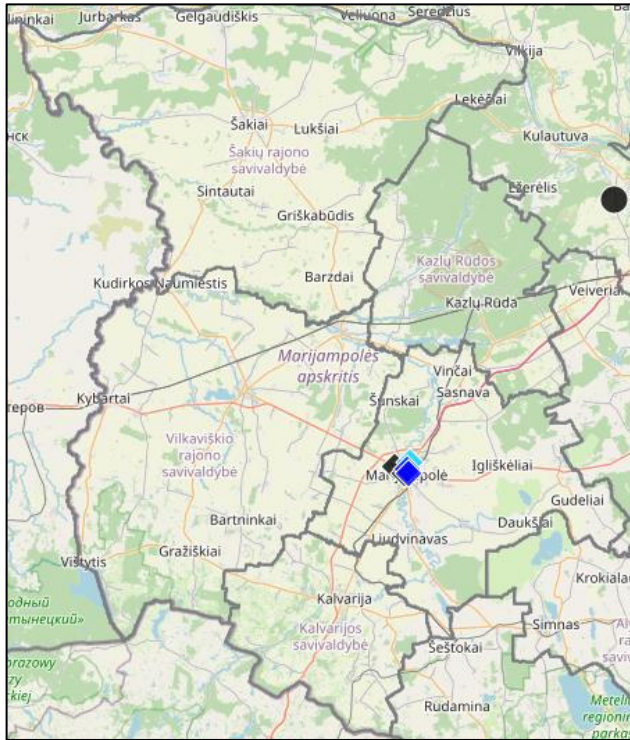
Juodoji dėmė ar avaringa vieta savivaldybės gatvėje

- ◆ Juodoji dėmė sankryžoje
- ◆ Juodoji dėmė ruože
- ◆ Avaringa vieta sankryžoje
- ◆ Avaringa vieta ruože

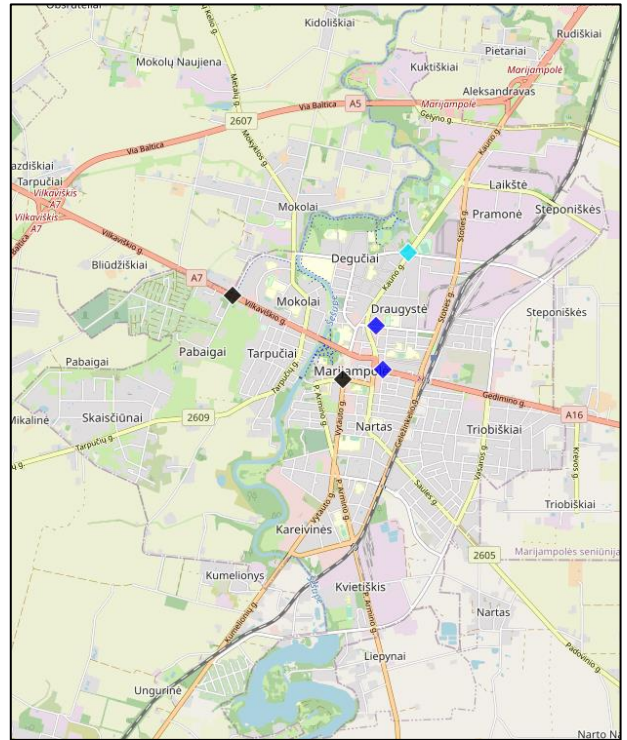
<sup>9</sup> Valstybės duomenų agentūra;

<sup>10</sup> Valstybės duomenų agentūra;

<sup>11</sup> Lietuvos Respublikos saugaus eismo automobilių keliais įstatyme apibrėžta juodosios dėmės sąvoka: juodoji dėmė – avaringa kelio arba gatvės vieta, kurioje įskaitinių eismo įvykių skaičius yra pasiekęs susisiekimo ministro nustatytą ribinę reikšmę. Juodųjų dėmių nustatymo, tyrimo ir šalinimo reikalavimų ir tvarkos apraše (patvirtintas Lietuvos Respublikos susisiekimo ministro 2022 m. sausio 27 d. įsakymu Nr. 3-51 „Dėl Juodųjų dėmių nustatymo, tyrimo ir šalinimo reikalavimų ir tvarkos aprašo patvirtinimo“) nustatyta, kad kelio arba gatvės ruožas ar sankryža (įskaitant kelius ir gatves su skiriamąja juosta) laikomi juodosiomis dėmėmis, jeigu juose per pastaruosius 4 kalendorinius metus yra įvykę 4 arba daugiau įskaitinių eismo įvykių, o siekiant nustatyti avaringas vietas, nepatenkančias į juodųjų dėmių kategoriją, rekomenduojama sumažinti minimalų eismo įvykių skaičių iki 3 (3 eismo įvykiai per 4 metus) arba metų skaičių padidinti iki 5 (4 arba daugiau eismo įvykių per 5 metus);



**Marijampolės regionas**



**Marijampolės miestas**

Net 42 savivaldybėse juodųjų dėmių vietinės reikšmės keliuose nenustatyta<sup>12</sup>. Marijampolės regione nustatytos 2 juodosios dėmės ir 3 avaringos vietos – visos Marijampolės savivaldybėje, Marijampolės mieste.

Atliekant Marijampolės savivaldybės juodųjų dėmių ir avaringų vietų žemėlapių sudarymą, juodųjų dėmių ir avaringų vietų nustatymą ir tyrimą (toliau – Juodųjų dėmių tyrimas)<sup>13</sup>, buvo įvertinta informacija apie 2017–2021 metų įskaitinius eismo įvykius, įvykusius Marijampolės savivaldybei priklausančiuose vietinės reikšmės keliuose ir valstybinės reikšmės keliuose, kertančiuose gyvenvietes, nustatytos juodosios dėmės ir avaringos vietos, iširtos ir pasiūlytos eismo įvykių prevencijai skirtos inžinerinės eismo saugumo priemonės, sudarytas Marijampolės savivaldybės juodųjų dėmių ir avaringų vietų žemėlapis. Atliekant Juodųjų dėmių tyrimą buvo naudojami eismo įvykiai, kurių metu nukentėjo bent vienas žmogus, techniniai eismo įvykiai, kuriuose patiriama tik materialinė žala – nenagrinėjami.

2022 metais Marijampolės savivaldybei priklausančiuose keliuose ir gatvėse iš viso buvo nustatyta 2 juodosios dėmės ir 3 avaringos vietos (visos Marijampolės mieste):

- 2 juodosios dėmės (Marijampolės mieste esančiose gatvėse);
- 1 avaringa vieta (5 eismo įvykiai per 5 metus);
- 2 avaringos vietos (4 eismo įvykiai per 5 metus).

Kitose Marijampolės savivaldybės gyvenamosiose vietovėse ir keliuose nei juodosios dėmės nei avaringos vietos nesudarė.

#### 7 lentelė. Juodųjų dėmių (JD) ir avaringų vietų (AV) Marijampolės mieste sąrašas<sup>14</sup>

JD / AV	Vieta	Fiksuotų eismo įvykių pobūdis	Eismo įvykiai	Žuvo	Sužeista
1. JD	Vilkaviškio g., Vokiečių g. ir J. Ambrazevičiaus-Brazaičio g. sankryžoje	Užvažiavimas ant pėsčiojo; susidūrimas su dviračiu; 2 susidūrimai	4	0	4
2. JD	Laisvės, Vytauto ir Bažnyčios g. sankryžoje	4 užvažiavimai ant pėsčiojo	4	0	4
3. AV	Kauno, Sporto ir R. Juknevičiaus g. sankryžoje	Susidūrimas su dviračiu; 4 užvažiavimai ant pėsčiojo	5	0	5

<sup>12</sup> Transporto kompetencijų agentūra, <https://tka.lt/oro-transportas/2023/01/17/parengtas-nacionalinis-2022-m-lietuvos-juoduju-demi-zemelapis/>;

<sup>13</sup> Juodųjų dėmių tyrimas, Transporto kompetencijų agentūra, 2022 m.;

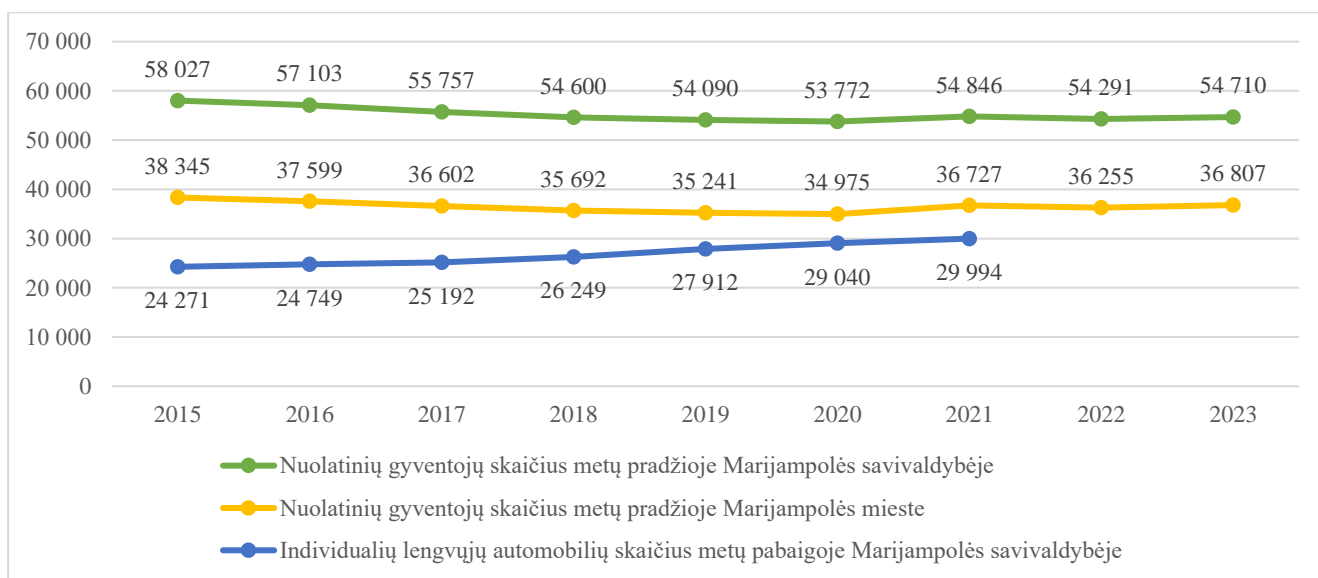
<sup>14</sup> Juodųjų dėmių tyrimas;

4. AV	Dariaus ir Girėno g. ruože	Susidūrimas su dviračiu; 3 užvažiavimai ant pėsčiojo	4	0	4
5. AV	Gedimino g. ruože (tarp sankryžos su Žemaitės g. ir sankryžos su V. Kudirkos g.)	Susidūrimas su dviračiu; 2 užvažiavimai ant pėsčiojo; susidūrimas	4	0	5

Atsižvelgiant į įvykių pobūdį, matyti, kad analizuotose avaringose vietose dažniausiai nukenčia pėstieji ir dviračių vairuotojai, taip pat problema aktuali ir variklinių transporto priemonių vairuotojams. Nustatius juodąsias dėmes ir avaringas vietas, atlikus jų vertinimą, tyrėjai pateikė siūlymus dėl eismo saugos priemonių diegimo kiekvienai juodajai dėmei ir avaringai vietai.

Marijampolės savivaldybės Juodųjų dėmių tyrimas bei žemėlapio sudarymas buvo atliktas 2022 m. rugsėjo mėn., tad panaši veikla ar priemonė Marijampolės mieste šalinant juodąsias dėmes ar avaringas vietas nebuvo įgyvendinama. Pagal 2014–2020 metų Europos Sąjungos fondų investicijų veiksmų programos 6 prioriteto „Darnaus transporto ir pagrindinių tinklų infrastruktūros plėtra“ 06.2.1-TID-R-511 priemonę „Vietinių kelių vystymas“ viena finansuojamų veiklų buvo eismo saugos ir aplinkos apsaugos priemonių diegimas vietinės reikšmės keliuose ir gyvenamųjų vietovių gatvėse, kurios yra valstybinės reikšmės kelių tąsa, įgyvendinant regionų plėtros planus ir savivaldybių strateginius veiklos planus. Marijampolės savivaldybėje pagal šią veiklą projektų nebuvo vykdyta.

Įvertinus tai, kad paskutiniųjų metų Valstybės duomenų agentūros duomenys rodo stabilų Marijampolės savivaldybės gyventojų skaičių bei didėjantį individualių lengvųjų automobilių skaičių Marijampolės savivaldybėje, ši problema gali tapti dar opesne ateityje – didėja eismo intensyvumas, tačiau gatvių techniniai parametrai nesikeičia, nediegiamos eismo saugos priemonės.



4 pav. Gyventojų ir individualių lengvųjų automobilių skaičius Marijampolės savivaldybėje ir Marijampolės mieste

Atsižvelgiant į Marijampolės miesto gyventojų skaičiaus duomenis, šių nesaugių vietų Marijampolės mieste buvimas aktualus daugiau kaip 35 tūkst. Marijampolės miesto gyventojų, neskaičiuojant į regiono centrą atvykstančių kitų Marijampolės savivaldybės, mažųjų Marijampolės regiono ar tolesnių savivaldybių gyventojų. Šios pažangos priemonės **tikslinė grupė** – Marijampolės miesto gyventojai (2023 m. pradžios duomenimis – 36 807 gyventojai), netiesiogiai naudą gaus viso Marijampolės regiono gyventojai, lankydami regiono centre (2023 m. pradžios duomenimis – 135 891 gyventojai).

Remiantis Valstybės duomenų agentūros pateikiamomis gyventojų skaičiaus šalyje prognozėmis iki 2030 metų, prognozuojamas tikslinės grupės mažėjimas. Atsižvelgiant į prognozuojamą gyventojų skaičiaus kitimą ir remiantis nuolatinių gyventojų skaičiaus 2023 m. pradžioje duomenimis, atitinkamai apskaičiuota gyventojų skaičiaus prognozė Marijampolės regionui. Tačiau, remiantis Marijampolės miesto 2020–2023 m. gyventojų skaičiaus kitimo duomenimis, tikėtina Marijampolės miesto gyventojų skaičius išliks stabilus.

**8 lentelė. Gyventojų skaičius metų pradžioje. Prognozė**

Teritorija	2023	2024	2025	2026	2027	2028	2029	2030
Šalyje	2 860 002	2 737 607	2 707 915	2 680 733	2 653 915	2 627 448	2 601 326	2 575 553
Marijampolės regione	135 891	130 075	128 665	127 373	126 099	124 841	123 600	122 376

Išvystyta ir saugi susisiekimo infrastruktūra yra vienas iš esminių veiksnių, lemiančių tvarų regionų centrų ekonomikos augimą ir turinčių didelę reikšmę Lietuvos ekonominei ir socialinei raidai, todėl svarbu investuoti pagerinant jos techninius parametrus, didinant eismo saugą. Pažangos priemone siekiamas pokytis – eismo saugos gerinimas Marijampolės miesto gatvėse, pašalinant infrastruktūros saugumo trūkumus ir taip mažinant eismo įvykių, kuriuose nukentėjo žmonės, riziką.

Eismo saugos priemonių diegimo poreikį pagrindžia ir Lietuvos Respublikos teritorijos bendrasis planas<sup>15</sup> – 219 punkte numatoma plėtojant ir modernizuojant automobilių kelių tinklą tęsti eismo saugos ir saugumo priemonių diegimą miestuose ir didžiausią eismo intensyvumą turinčiuose valstybinės reikšmės kelių ruožuose.

Įgyvendinus eismo saugos priemones būtų prisidedama prie šių 2022–2030 m. regionų plėtros programoje<sup>16</sup> nustatytų poveikio rodiklių siekimo:

- Žuvusiųjų keliuose skaičius, tenkantis 1 mln. gyventojų (MRPPL nustatyta siekiama Marijampolės regiono reikšmė 2030 m. – 59);
- Sunkiai sužeistųjų keliuose skaičius, tenkantis 1 mln. gyventojų (MRPPL nustatyta siekiama Marijampolės regiono reikšmė 2030 m. – 185).

### III SKYRIUS PAŽANGOS PRIEMONĖS ĮGYVENDINIMO TERITORIJA

Priemonė bus įgyvendinama Marijampolės savivaldybėje, Marijampolės mieste. Pažangos priemonės lėšomis numatoma šalinti Juodųjų dėmių tyrime identifikuotą 1-ąją juodąją dėmę Vilkaviškio g., Vokiečių g. ir J. Ambrazevičiaus–Brazaičio g. sankryžoje. Juodosios dėmės ir avaringos vietos šalinamos laikantis juodųjų dėmių ir avaringų vietų šalinimo pirmumo sąrašo, tik dalis jų bus finansuojama Marijampolės savivaldybės biudžeto lėšomis:

**9 lentelė. Pažangos priemone numatomos šalinti Juodosios dėmės (JD) ir avaringos vietos (AV)<sup>17</sup>**

JD / AV	Vieta	Pažangos priemonės apimtis
1. JD	Vilkaviškio g., Vokiečių g. ir J. Ambrazevičiaus–Brazaičio g. sankryžoje	Pagal šią pažangos priemonę numatoma įgyvendinti projektą „Inžinerinių eismo saugos priemonių diegimas Marijampolės miesto Vilkaviškio gatvėje, įrengiant žiedinę sankryžą“
2. JD	Laisvės, Vytauto ir Bažnyčios g. sankryžoje	Juodoji dėmė „Laisvės, Vytauto ir Bažnyčios g. sankryžoje“ bus sutvarkyta Marijampolės savivaldybės biudžeto lėšomis. Finansuoti iš Marijampolės savivaldybės biudžeto šios juodosios dėmės sutvarkymą (Tyrimu pasiūlyta įrengti kryptinį apšvietimą Vytauto g. esančioje pėsčiųjų perėjoje, perėjų trinkelį dangą pakeisti asfalto dangą ir įrengti horizontalųjį ženklumą iš standartinių, šviesą atspindinčių medžiagų) buvo pasirinkta todėl, kad tai nėra didelė darbų apimtis ir Marijampolė savivaldybė

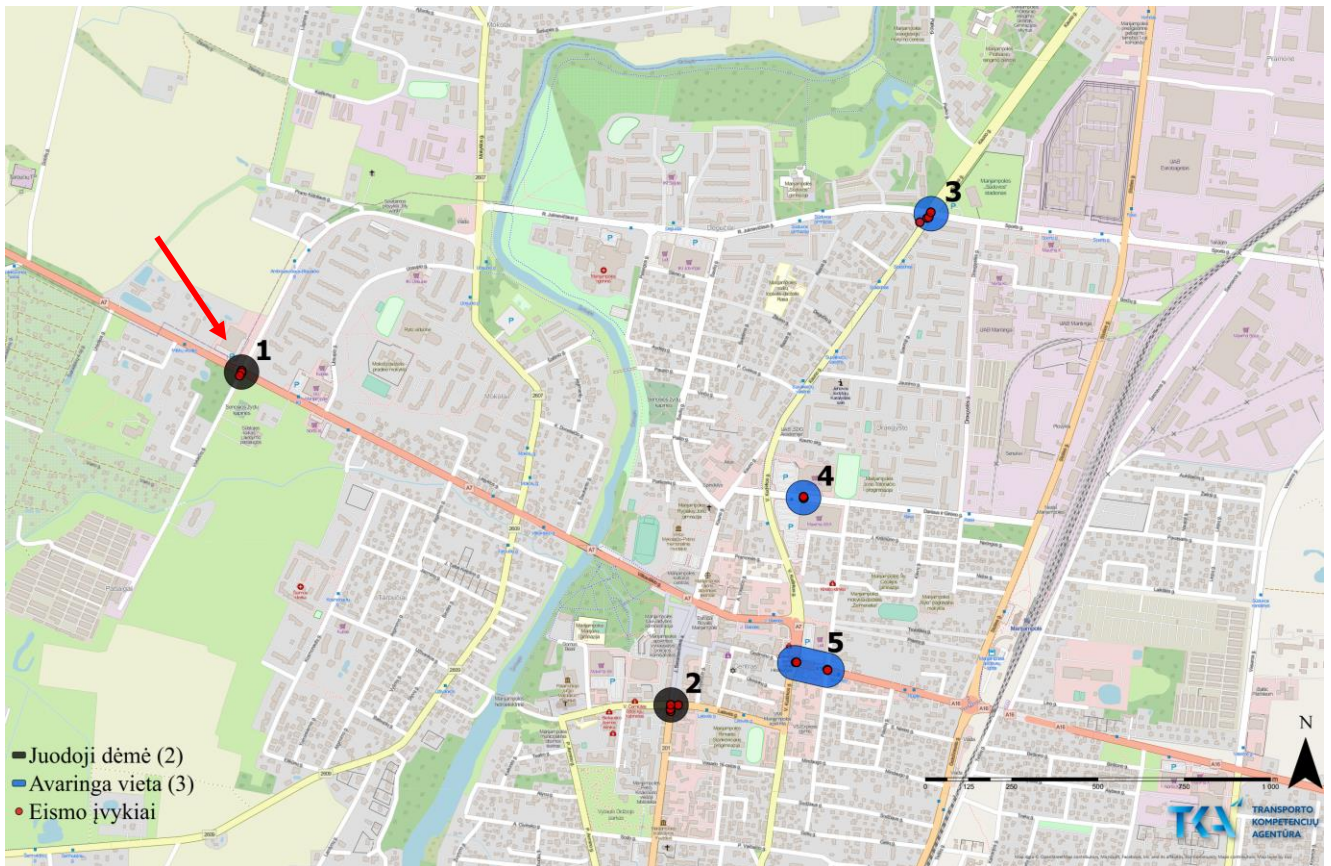
<sup>15</sup> Patvirtintas Lietuvos Respublikos Vyriausybės 2021 m. rugsėjo 29 d. nutarimu Nr. 789 „Dėl Lietuvos Respublikos teritorijos bendrojo plano patvirtinimo“;

<sup>16</sup> Patvirtinta Lietuvos Respublikos Vyriausybės 2022 m. birželio 29 d. nutarimu Nr. 713 „Dėl 2022–2030 m. regionų plėtros programos patvirtinimo“ (III skyrius „RPP poveikio rodikliai ir jų siektinos reikšmės“, 1 lentelė „NPP ir RPP rodiklių sąsajos“);

<sup>17</sup> Juodųjų dėmių tyrimas;

		finansiskai pajėgi pati sutvarkyti savo lėšomis ir panaikinti saugaus eismo problemas sankryžoje. Finansavimo iš ES fondų lėšų siekiama tik didesniems objektams, kur Marijampolės savivaldybei yra didelė finansinė našta.
3. AV	Kauno, Sporto ir R. Juknevičiaus g. sankryžoje	Darbai bus finansuojami Marijampolės savivaldybės biudžeto lėšomis. Į finansuojamų objektų sąrašą iš Marijampolės savivaldybės biudžeto įtraukta avaringa vieta „Kauno, Sporto ir R. Juknevičiaus g. sankryža“ (Tyrimu pasiūlyta nesudėtingos eismo saugumo priemonės – reguliuojamų pėsčiųjų perėjų saugos salelėse įrengti praėjimus pėstiesiems be aukščių skirtumų, atnaujinti sankryžos kelio ženklinaimą). Šios avaringos vietos sutvarkymo darbai nėra didelės apimties ir Marijampolė savivaldybė finansiskai pajėgi pati sutvarkyti savo lėšomis, tai atlikti daug sparčiau ir greičiau ir panaikinti saugaus eismo problemas sankryžoje. Finansavimo iš ES fondų lėšų siekiama tik didesniems objektams, kur Marijampolės savivaldybei yra didelė finansinė našta.
4. AV	Dariaus ir Girėno g. ruože	Atsižvelgiant į Tyrimu pasiūlytus techninius sprendinius, Marijampolės savivaldybės administracijai parengus techninį projektą „Eismo saugumo sprendinių įdiegimas Dariaus ir Girėno gatvės atkarpoje, įrengiant pėsčiųjų perėjos šviesoforinį valdymą“, atliekant techninio projekto bendrąją ekspertizę, paaiškėjo, kad vadovaujantis Pėsčiųjų perėjimo per kelius ir gatves organizavimo taisyklių 21.5 punktu bei Kelių šviesoforų įrengimo taisyklių 55 punktu, pėsčiųjų perėja turi būti panaikinta. Negavus teigiamo bendrosios ekspertizės akto, projektas ir atitinkamai sprendiniai numatyti Tyrime ir šios avaringos vietos pase („1. Perėjoje įrengti trapecinės formos greičio mažinimo kalnelį („plato“), kartu su šaligatvio dalies ilginimu ties nuovaža į prekybos centro automobilių stovėjimo aikštelę (apie 1,50 m)“ bei „2. Perėjoje įrengti šviesoforinį reguliavimą“) negali būti įgyvendinami.
5. AV	Gedimino g. ruože (tarp sankryžos su Žemaitės g. ir sankryžos su V. Kudirkos g.)	Darbai bus finansuojami Marijampolės savivaldybės biudžeto lėšomis. Į finansuojamų objektų sąrašą iš Marijampolės savivaldybės biudžeto įtraukta avaringa vieta „Gedimino g. ruožas“ (Tyrimu pasiūlyta sudėtingos eismo saugumo priemonės – V. Kudirkos g. ir Gedimino g. sankryžoje įrengti 4-tą šviesoforo valdymo fazę, iškviečiama pėsčiųjų mygtuko paspaudimu per V. Kudirkos g., esančią perėją, tuo pačiu automobiliai galėtų važiuoti Gedimino g. nuo centrinės miesto dalies). Šios avaringos vietos sutvarkymo darbai nėra didelės apimties ir Marijampolė savivaldybė finansiskai pajėgi pati 2023/2024 metais sutvarkyti savo lėšomis, tai atlikti daug sparčiau ir greičiau ir panaikinti saugaus eismo problemas sankryžoje. Finansavimo iš ES fondų lėšų siekiama tik didesniems objektams, kur Marijampolės savivaldybei yra didelė finansinė našta.





5 pav. 2022 m. Marijampolės miesto juodųjų dėmių ir kitų avaringų vietų žemėlapis

#### IV SKYRIUS PAŽANGOS PRIEMONĖS VEIKLOS, PROJEKTŲ VYKDYTOJAI IR PARTNERIAI

Siekiant didinti eismo saugą ir šalinti juodąsias dėmes bei avaringas vietas, numatoma įgyvendinti vieną pažangos priemonės veiklą „Eismo saugumo sprendinių diegimas Marijampolės regiono vietinės reikšmės keliuose ir gatvėse“. Ši veikla tiesiogiai siejasi su MRPPL nustatyta Marijampolės regiono problema „Nepakankamai tvarus išteklių naudojimas ir aplinka“ ir jos priežastimi „Nepakankamas eismo saugumas, didelės šiltnamio efektą sukeliančių dujų emisijos dėl nedarnaus judumo“ – nepakankamą eismo saugumą regione numatoma spręsti diegiant eismo saugumo sprendinius identifikuotose juodosiose dėmėse ir avaringose vietose.

##### 10 lentelė. Veiklos pasirinkimo pagrindimas

<p><b>Nagrinėti galimi viešosios infrastruktūros objektai ir (ar) paslaugos, kurių pagerinimas ar sukūrimas leistų prisidėti prie regiono plėtros problemos ir priežasties pašalinimo</b></p>	<p>2022 m. Marijampolės savivaldybės administracija užsakė atlikti Marijampolės savivaldybės juodųjų dėmių ir avaringų vietų žemėlapio sudarymo, juodųjų dėmių ir avaringų vietų tyrimo paslaugą. Juodųjų dėmių ir avaringų vietų Marijampolės savivaldybėje nustatymo ir tyrimo darbo tikslas – įvertinus 2017–2021 metų įskaitinius eismo įvykius, įvykusius Marijampolės savivaldybei priklausančiuose vietinės reikšmės keliuose, kertančiuose gyvenvietes, nustatyti juodąsias dėmes ir avaringas vietas, iširti ir pasiūlyti eismo įvykių prevencijai skirtas inžinerines eismo saugumo priemones, sudaryti Marijampolės savivaldybės juodųjų dėmių ir avaringų vietų žemėlapi. Tuo tikslu buvo iširti Marijampolės savivaldybei priklausančios kelios ir gatvės. Ataskaitoje pateikiami 2022 metais nustatytų juodųjų dėmių ir avaringų vietų tyrimai, apimantys vizualinius tyrimus ruože, eismo problemų nustatymą, saugos priemonių parinkimą. Šio tyrimo darbo apimtyje parengtas juodųjų dėmių ir avaringų vietų žemėlapis.</p>
<p><b>Nagrinėti viešosios infrastruktūros ir (ar) paslaugų pagerinimo, investavimo</b></p>	<p>Nustačius juodąsias dėmes ir avaringas vietas, buvo atlikti kiekvienos avaringos vietos tyrimai. Surinkus reikiamą informaciją apie avaringų ruožų eismo sąlygas, kiekviename objekte surinkta vaizdinė medžiaga, buvo stebimos eismo sąlygos, kelio infrastruktūra, kelio būklė – ieškoma saugumo trūkumų, kurie gali lemti avaringumą. Po avaringų vietų apžiūros, surinkus informaciją apie konkrečias vietas, juodųjų dėmių tyrėjų grupė sudarė</p>

<b>būdai, atsižvelgus į teisinius ribojimus</b>	juodųjų dėmių ir avaringų vietų pasus, kuriuose pateikiama kelio aplinka, vietos schema, avaringumo duomenys, ruože nustatytos problemos bei pateikti siūlymai, kurie leistų pagerinti eismo saugos situaciją kiekviename objekte.
<b>Tikslingumas kooperuoti turimus išteklius su kita (-omis) savivaldybe (-ėmis) regione problemai spręsti</b>	Marijampolės savivaldybės administracijai nėra tikslinga kooperuoti turimus išteklius su kitomis regiono savivaldybėmis, kadangi pagal Nacionalinį 2022 metų juodųjų dėmių žemėlapi tik Marijampolės savivaldybėje yra nustatytos juodosios dėmės ir avaringos vietos, likusiose regiono savivaldybėse (Vilkaviškio rajono, Kazlų Rūdos, Kalvarijos ir Šakių rajono) juodųjų dėmių ar avaringų vietų nenustatyta. Siūlomas projektas nepatenka į funkcinės zonos strategiją.

Sprendžiant identifikuotą eismo saugos problemą bus įgyvendinamos priemonės, numatytos Juodųjų dėmių tyrimo ataskaitoje juodųjų dėmių pase – juodajai dėmei Vilkaviškio g., Vokiečių g. ir J. Ambrazevičiaus–Brazaičio g. sankryžoje pasiūlyti 2 galimi techniniai sprendiniai, žemiau pateikiamas pagrindimas dėl konkretaus sprendinio pasirinkimo.

#### 11 lentelė. Pažangos priemonės veiklos įgyvendinimo sprendinių pasirinkimo pagrindimas

	<b>Juodoji dėmė</b> Vilkaviškio g., Vokiečių g. ir J. Ambrazevičiaus–Brazaičio g. sankryžoje
<b>Juodųjų dėmių tyrimu nustatytos eismo problemos</b>	Vilkaviškio g., Vokiečių g. ir J. Ambrazevičiaus–Brazaičio g. sankryžoje: nesaugus sankryžos reguliavimo būdas tik eismo pirmumo ženklais reguliuojama ketursalė sankryža, turinti po keturias eismo juostas visose šakose, sukuria itin didelį konfliktinių taškų sankryžoje kiekį.
<b>Pasiūlymai pagal Juodųjų dėmių tyrimo juodųjų dėmių ir avaringų vietų pasus</b>	1. Sankryžoje įrengti šviesoforinį reguliavimą; 2. Esant techninėms įrengimo galimybėms, sankryžą rekonstruoti į žiedinę.
<b>Pasirinktas sprendimas</b>	Juodosios dėmės Vilkaviškio g., Vokiečių g. ir J. Ambrazevičiaus–Brazaičio g. sankryžoje pašalinimui pasirinktas 2 pasiūlymas – „Esant techninėms galimybėms, sankryžą rekonstruoti į žiedinę“. Žiedinės sankryžos įrengimo privalumai: didesnis eismo pralaidumas, didesnė eismo sauga, užtikrinamas saugus eismas visiems eismo dalyviams. Žiedinėje sankryžoje mažiau konfliktinių taškų, kuriuose kirstųsi skirtingų eismo dalyvių keliai. Eismo pirmenybės reglamentavimas aiškiai suprantamas visiems eismo dalyviams. Iš vairuotojų reikalaujama tik paprastų sprendimų. Žiedinėse sankryžose ir jų jungiamuosiuose keliuose (gatvėse) yra palankios matomumo sąlygos. Žiedinės sankryžos įrengimas pagerins pėsčiųjų ir automobilių eismo saugą ir saugumą, padidins kelionės greitį, sumažins laiko nuostolius, pagerins sankryžos pralaidumą. Geresnis sankryžos pralaidumas leis sumažinti ŠESD emisijos kiekį dėl nedarnaus judumo. Vilkaviškio gatvės rekonstravimas, įrengiant žiedinę sankryžą, užtikrins geresnį regioninį junglumą, panaikins juodąją dėmę bei užtikrins eismo saugą įrengiant eismo saugumo priemones.

Projektas pagal šią pažangos priemonę bus atrenkamas planavimo būdu.

Galimas projekto pagal šią priemonę pareiškėjas (vykdytojas) – Marijampolės savivaldybės administracija (remiantis Vietos savivaldos įstatymo 6 straipsnio 32 punktu, savivaldybių vietinės reikšmės kelių ir gatvių priežiūra, taisymas, tiesimas ir saugaus eismo organizavimas yra savarankiškoji savivaldybių funkcija).

Partneriai projekte nenumatomi.

Marijampolės savivaldybė vykdo komunikaciją apie eismo saugą ir toliau savo lėšomis pagal poreikį taip pat planuoja vykdyti papildomas eismo saugos komunikacines priemones, orientuotas į įvairaus amžiaus gyventojus – tokias kaip reportažai regioninėje televizijoje, straipsniai regioninėje spaudoje ir kt.

## V SKYRIUS PAŽANGOS PRIEMONĖS PROJEKTŲ ATRANKA

Numatomas projekto planavimas pažangos priemonei ir jos veiklai „Eismo saugumo sprendinių diegimas Marijampolės regiono vietinės reikšmės keliuose ir gatvėse“. Tai atitinka Strateginio valdymo metodikos<sup>18</sup> 135.2 papunkčio nuostatas – projektais numatoma prisidėti vykdant Vietos savivaldos įstatyme savivaldybių savarankiškąsias ir valstybės perduotas funkcijas (žr. IV skyrių „Pažangos priemonės veiklos, projektų vykdytojai ir partneriai“).

Visais atvejais projektas turi atitikti 2022–2030 metų plėtros programos valdytojos Lietuvos Respublikos susisiekimo ministerijos susisiekimo plėtros programos regioninės pažangos priemonės Nr. 10-001-05-03-07 (RE) „Gerinti eismo saugą vietinės reikšmės keliuose ir gatvėse“ finansavimo gaires, patvirtintas Lietuvos Respublikos susisiekimo ministro 2023 m. sausio 30 d. įsakymu Nr. 3-37 „Dėl 2022–2030 metų plėtros programos valdytojos Lietuvos Respublikos susisiekimo ministerijos Susisiekimo plėtros programos regioninės pažangos priemonės Nr. 10-001-05-03-07 (RE) „Gerinti eismo saugą vietinės reikšmės keliuose ir gatvėse“ finansavimo gairių patvirtinimo“ (toliau – Finansavimo gairės).

## VI SKYRIUS PAŽANGOS PRIEMONĖS PRISIDĖJIMAS PRIE HORIZONTALIŲJŲ PRINCIPŲ ĮGYVENDINIMO

**12 lentelė. Informacija apie pažangos priemonės prisidėjimą prie horizontaliųjų principų**

Eil. Nr.	Horizontalieji principai (toliau – HP)	Informacija apie pažangos priemonės prisidėjimą prie HP
1.	Darnaus vystymosi	2022–2030 metų plėtros programos valdytojos Lietuvos Respublikos susisiekimo ministerijos susisiekimo plėtros programoje <sup>19</sup> (toliau – Susisiekimo plėtros programa) suplanuotoje pažangos priemonėje 10-001-05-03-07 (RE) „Gerinti eismo saugą vietinės reikšmės keliuose ir gatvėse“ numatyta, jog bus prisidedama prie Darnaus vystymosi horizontaliojo principo įgyvendinimo. Įgyvendinant projektus regione pagal šią pažangos priemonę ir didinant eismo saugumą bus prisidedama prie 11-ojo tikslo „Pasiiekti, kad miestai ir gyvenvietės taptų įtraukūs, saugūs, atsparūs ir darnūs“, taip pat prie 3-ojo Darnaus vystymosi tikslo „Užtikrinti sveiką gyvenseną ir skatinti visų amžiaus grupių gerovę“ bei 13-ojo Darnaus vystymosi tikslo „Imtis skubių kovos su klimato kaita ir jos poveikiu veiksmų“. Projektai turės atitikti Finansavimo gairių 3 dalyje nustatytus horizontaliųjų principų laikymosi reikalavimus, turi būti laikomasi klimato ir aplinkos apsaugos standartų ir reikšmingos žalos nedarymo principo.
2.	Inovatyvumo (kūrybingumo)	Įgyvendinant projektus pagal šią pažangos priemonę ir įgyvendinant projektus, kuriais bus šalinami kelių ar gatvių infrastruktūros saugumo trūkumai bus netiesiogiai prisidedama prie Inovatyvumo (kūrybingumo) horizontaliojo principo įgyvendinimo.
3.	Lygių galimybių visiems	Susisiekimo plėtros programoje suplanuotoje pažangos priemonėje 10-001-05-03-07 (RE) „Gerinti eismo saugą vietinės reikšmės keliuose ir gatvėse“ numatyta, jog bus prisidedama prie Lygių galimybių visiems horizontaliojo principo įgyvendinimo. Projektai turės atitikti Finansavimo gairių 3 dalyje nustatytus horizontaliųjų principų laikymosi reikalavimus.

<sup>18</sup> Patvirtinta Lietuvos Respublikos Vyriausybės 2021 m. balandžio 28 d. nutarimu Nr. 292 „Dėl Strateginio valdymo metodikos patvirtinimo“;

<sup>19</sup> Patvirtinta Lietuvos Respublikos Vyriausybės Lietuvos Respublikos Vyriausybės 2022 m. kovo 16 d. nutarimu Nr. 245 „Dėl 2022–2030 metų plėtros programos valdytojos Lietuvos Respublikos susisiekimo ministerijos susisiekimo plėtros programos patvirtinimo“;

## VII SKYRIUS IŠANKSTINĖS SĄLYGOS

2022–2030 m. regionų plėtros programoje Susisiekimo ministerijos regioninei pažangos priemonei 10-001-05-03-07 (RE) „Gerinti eismo saugą vietinės reikšmės keliuose ir gatvėse“ nustatyta išankstinė sąlyga – „Pagal Juodųjų dėmių nustatymo, tyrimo ir šalinimo reikalavimų ir tvarkos aprašą, patvirtintą Lietuvos Respublikos susisiekimo ministro 2022 m. sausio 27 d. įsakymu Nr. 3-51 „Dėl Juodųjų dėmių nustatymo, tyrimo ir šalinimo reikalavimų ir tvarkos aprašo patvirtinimo“, nustatytos juodosios dėmės ir avaringos vietos vietinės reikšmės keliuose ir gatvėse“.

ATITIKTIS: Marijampolės savivaldybės juodųjų dėmių ir avaringų vietų žemėlapiu sudarymą, juodųjų dėmių ir avaringų vietų nustatymą ir tyrimą atliko Transporto kompetencijų agentūra pagal Juodųjų dėmių nustatymo, tyrimo ir šalinimo reikalavimų ir tvarkos aprašą, patvirtintą Lietuvos Respublikos susisiekimo ministro 2022 m. sausio 27 d. įsakymu Nr. 3-51 „Dėl Juodųjų dėmių nustatymo, tyrimo ir šalinimo reikalavimų ir tvarkos aprašo patvirtinimo“. Tyrimu 2022 metais Marijampolės savivaldybei priklausančiuose keliuose ir gatvėse iš viso buvo nustatyta 2 juodosios dėmės ir 3 avaringos vietos (visos Marijampolės mieste). Numatomos diegti eismo saugos priemonės parinktos vadovaujantis Tyrimo pateiktais juodųjų dėmių ir avaringų vietų pasais ir juose esančiomis rekomendacijomis. Juodųjų dėmių žemėlapis skelbiamas Transporto kompetencijų agentūros svetainėje<sup>20</sup>.

---

<sup>20</sup> Transporto kompetencijų agentūra, <https://tka.lt/oro-transportas/2023/01/17/parengtas-nacionalinis-2022-m-lietuvos-juoduju-demiu-zemelapis/>.

## VIII SKYRIUS PAŽANGOS PRIEMONĖS STEBĖSENOS RODIKLIAI

Produkto ir rezultato rodikliai pažangos priemonei ir jos veiklai pasirinkti vadovaujantis Finansavimo gairių 2.1. dalyje „Finansuojamos veiklos ir siekiami stebėsenos rodikliai“ pateikta informacija.

**13 lentelė. Pažangos priemonės veiklų produkto rodikliai**

Pažangos priemonės veiklų produkto rodikliai							
Veiklos pavadinimas	Rodiklio kodas	Rodiklio pavadinimas, matavimo vienetas	Rodikliui pasiekti planuojama panaudoti pažangos lėšų suma, Eur		Siektinis rodiklio reikšmės		Siektinis rodiklio reikšmės nustatymo pagrindimas
			Iš viso	Iš jų ES, kitos tarptautinės finansinės paramos ir valstybės biudžeto lėšų suma	Tarpinė reikšmė (2024)	Galutinė reikšmė (2029)	
1	2	3	4	5	6	7	8
Eismo saugumo sprendinių diegimas Marijampolės regiono vietinės reikšmės keliuose ir gatvėse	P.S.2.1023	Įdiegtos saugų eismą gerinančios priemonės vietinės reikšmės keliuose (gatvėse), skaičius	1.235.294,00	1.049.999,90	0	1	Preliminari reikšmė, apskaičiuota remiantis numatomo įgyvendinti projekto 1.1.1. informacija apie diegti eismo saugos priemones.

**14 lentelė. Pažangos priemonės rezultato rodikliai**

Pažangos priemonės rezultato rodikliai							
Rodiklio kodas	Rodiklio pavadinimas, matavimo vienetas	Pradinė rodiklio reikšmė (2023)	Rodikliui pasiekti planuojama panaudoti pažangos lėšų suma, Eur		Siektinis rodiklio reikšmės		Siektinis rodiklio reikšmės nustatymo pagrindimas
			Iš viso	Iš jų ES, kitos tarptautinės finansinės paramos ir valstybės biudžeto lėšų suma	Tarpinė reikšmė (2024)	Galutinė reikšmė (2029)	
1	2	3	4	5	6	7	8
R.S.2.3024	Panaikintos juodosios dėmės ar avaringos vietos vietinės reikšmės keliuose (gatvėse), skaičius	0	1.235.294,00	1.049.999,90	0	1	Preliminari reikšmė, apskaičiuota remiantis numatomo įgyvendinti projekto 1.1.1. informacija apie juodąsias dėmes ir avaringas vietas, kuriose numatomos diegti eismo saugos priemones.

Marijampolės regiono plėtros tarybos administracijos direktorė

\_\_\_\_\_ (parašas)

\_\_\_\_\_ (vardas ir pavardė)